

Leçon 9 – Les nuances

1/ Les nuances d'intensité du son :

Voici les termes italiens les plus utilisés en solfège pour désigner les nuances, c'est à dire le volume sonore des notes. Une sorte de décibelmètre en italien.

Les principales nuances que vous trouverez sur des partitions de musique vont de pianississimo (ppp) à fortississimo (fff), ce sont des nuances globales, cela fonctionne un peu comme un bouton de volume.

Les prochaines nuances sont valables dès qu'elles sont écrites et jusqu'à une nouvelles indication ou modification de nuance.

<i>ppp</i>	<i>pp</i>	<i>p</i>	<i>mp</i>	<i>mf</i>	<i>f</i>	<i>ff</i>	<i>fff</i>
pianississimo	pianissimo	piano	mezzo-piano	mezzo-forte	forte	<u>fortissimo</u>	fortississimo
au plus doux	très doux	doux	moyennement doux	moyennement fort	fort	très fort	au plus fort

Les nuances sont notées en dessous ou au dessus de la **portée**, et voici graphiquement comment elles sont écrites:



Vous pourrez même trouver ce genre de nuances extrême, inutile de vous les expliquer:



Les nuances, des indications toutes relatives.

Il faut noter qu'une nuance n'est qu'une indication et est relative à son contexte: Par exemple un **piano** (*p*) écrit pour tous les violons d'un orchestre symphonique n'est pas forcément le même que le **piano** (*p*) d'un cor d'harmonie dans un quintette à vent.

Les interprètes et les chefs d'orchestres se doivent d'interpréter les nuances dans leurs contextes, et parfois les adapter ne serait-ce qu'à l'acoustique de la salle de concert.

Certains compositeurs écrivent sur leurs manuscrits les "nuances exactes qu'ils souhaitent entendre", d'autres feront plus confiance à l'interprète.

Les nuances dans l'histoire de la musique

Il faut également savoir que dans la musique baroque il y a assez peu de nuances écrites, un peu plus dans la musique classique et encore davantage dans la musique romantique. Sans parler de la musique contemporaine où parfois il y a une nuance sur chaque note.

Comment interpréter les nuances

Les nuances doivent être interprétées dans leurs contextes, un mezzo forte dans un quatuor à corde n'a pas obligatoirement le même volume sonore qu'un mezzo forte dans une symphonie par exemple, et il faut prendre aussi en compte la sonorité et l'acoustique de la salle de concert.

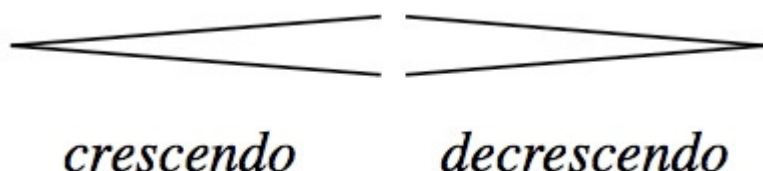
Pour faire simple il peut exister des comparaisons avec "la vie de tous les jours"

- le *mezzo forte* (**mf**) peut être comparé à lorsque que l'on parle normalement à quelqu'un, sans hausser la voix pour se faire entendre.
- le *forte* (**f**) peut correspondre à lorsque que l'on parle pour se faire entendre, de façon franche et déterminée.
- le *piano* (**p**) peut être une conversation à voix basse.
- le *pianissimo* (**pp**) peut se comparer à un chuchotement sans faire l'utilisation des cordes vocales.

Augmentation et diminution des nuances

Le volume sonore (nuance) peut être augmenté ou diminué, nous allons voir comment et également comment cela est écrit sur une partition de musique:

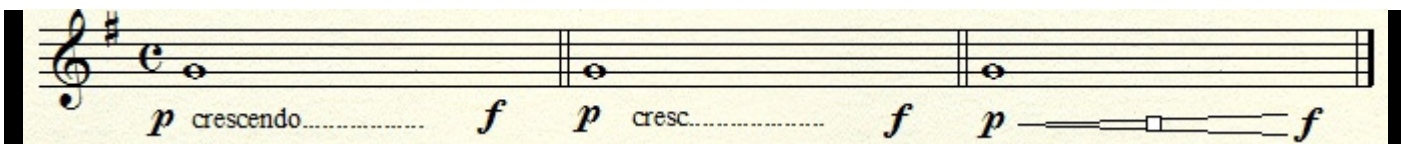
Tout comme **Les principales nuances**, ces indications seront écrites, en général, en dessous de la **portée**.



Augmentation des nuances: le crescendo

Le mot italien **crescendo** signifie "en augmentant" sous-entendu "progressivement le son", ainsi le son sera de plus en plus fort, comme si vous augmentiez le volume du son de votre téléviseur.

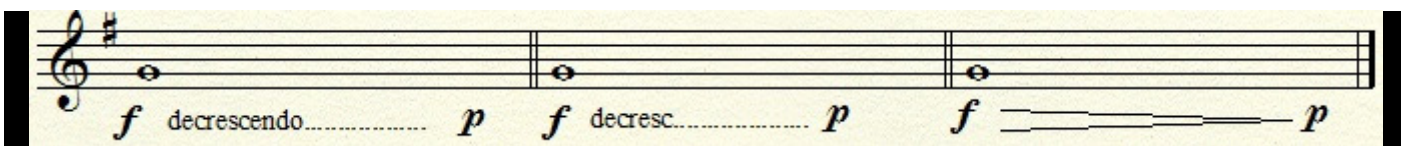
Voici un exemple sonore et comment s'écrit un crescendo, il y a plusieurs façons de l'écrire:



Diminutions des nuances: le decrescendo

Decrescendo signifie "en diminuant" sous-entendu également "en diminuant progressivement le son", ainsi le son sera de moins en moins fort.

Voici un exemple sonore d'un decrescendo et de comment il s'écrit sur une partition. Tout comme pour le crescendo, il y a plusieurs façons d'écrire un decrescendo:



Autres termes italiens employés pour les nuances:

più forte : littéralement "plus fort"

più piano : littéralement "plus faible"

meno forte : littéralement "moins fort"

morendo : littéralement "en mourant", c'est à dire en laissant le son mourir, donc de moins en moins fort jusqu'à extinction du son.

rinforzando (*rf. rfz.*) : en renforçant le son, l'attaque du son sera renforcé.

sforzando (*sf ou sfz*) : en forçant le son.

2/ Les nuances de durée des sons : le rythme

Indications de mouvement

Afin d'homogénéiser les termes de mouvement, une graduation du plus lent au plus rapide a été réalisée au XVIIIème siècle en italien, langue habituelle des termes musicaux.

- Grave
- Largo
- Larghetto
- Lento
- Adagio
- Andante
- Andantino
- Moderato
- Allegretto
- Allegro
- Vivace
- Presto
- Prestissimo

Tempo/Mouvement

Correspondance (aléatoire) entre les termes de tempo et les indications métronomiques (très variable selon les compositeurs)

Nom	indication	Pulsations par minutes
<u>Grave</u>	<i>très lent</i>	40 - 44
<u>Largo</u> / <u>Larghetto</u>	<i>large</i>	44 - 50
<u>Lento</u> / <u>Adagio</u>	<i>lent</i>	50 - 60
<u>Andante</u> / <u>Andantino</u>	<i>en marchant</i>	60 - 80
<u>Moderato</u>	<i>modérément</i>	80 - 100
<u>Allegretto</u> / <u>Allegro</u>	<i>animé</i>	100 - 126
<u>Vivace</u>	<i>vif</i>	126 - 144
<u>Presto</u> / <u>Prestissimo</u>	<i>(très) rapide</i>	144 - 208

Le métronome

A l'origine, un balancier gradué muni d'un contrepoids mobile marque le nombre de battements par minute. Aujourd'hui, plus précis et moins encombrants, les métronomes sont électroniques.

- 60 = soixante pulsations par minute (*soit la seconde*),
- 72 = la pulsation moyenne cardiaque,
- 90 = 3 pulsations pour 2 secondes,
- 120 = 2 pulsations pour 1 seconde,