

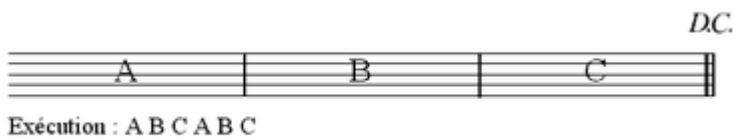
# Leçon 8 - Les répétitions

Les **signes de reprise** permettent la répétition de fragments plus ou moins longs — supérieurs à une mesure, et jusqu'à plusieurs phrases entières. On distingue le *da capo*, le *renvoi* et la *barre de reprise*.

## 1/ *Da capo*

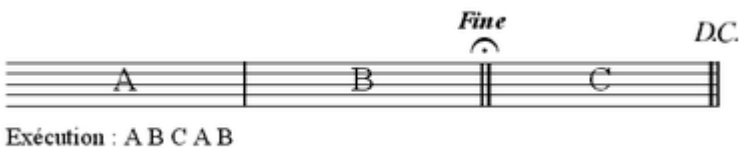
La locution italienne *da capo*, c'est-à-dire « depuis le début », abrégée en *D.C.*, indique que le morceau doit être repris depuis le commencement.

- Exemple :



Le *da capo* est souvent accompagné du terme italien *Fine*, c'est-à-dire la fin du morceau, qui indique la véritable terminaison du morceau, lorsqu'on joue celui-ci pour la deuxième fois. C'est souvent un [point d'orgue](#) — appelé plus précisément dans ce cas, « point d'arrêt » — qui indique l'ultime note d'un morceau. Certains éditeurs utilisent l'expression complète *da capo al fine*, abrégée en *D.C. al fine*, « du début jusqu'à la fin ».

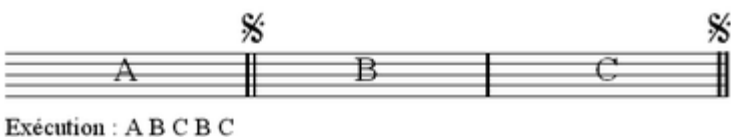
- Exemple :



## 2/ *Renvoi (Dal Segno)*

En italien, la locution *dal segno*, c'est-à-dire « à partir du signe », abrégé *D.S.*, indique que le morceau doit être repris à partir du signe de renvoi. Le signe du **renvoi** est symbolisé par un « S » barré entre deux points. Il doit apparaître deux fois dans le courant du morceau : tout ce qui est compris entre les deux signes de renvoi doit être répété.

- Exemple :



À l'instar du [da capo](#), le renvoi est souvent accompagné du terme italien **Fine** ou bien, d'un point d'arrêt.

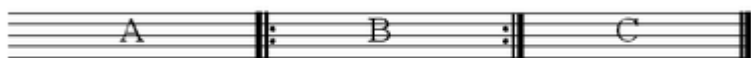
- Exemple :



### 3/ Barres de reprise

Deux **barres de reprise** — chaque barre de reprise est en fait une double [barre de mesure](#) précédée ou suivie de deux points — encadrent un fragment qui doit être exécuté deux fois — les deux points de chaque barre sont situés à l'intérieur du fragment concerné.

- Exemple :



Exécution : A B B C

- Si la première des deux barres de reprise correspond au début du morceau, on ne la note pas. Exemple :



Exécution : A A B B C C

Lorsqu'un morceau contient à la fois des barres de reprise et un da capo — ou un renvoi —, il faut d'abord exécuter les barres de reprise, ensuite seulement le da capo — ou le renvoi. Par ailleurs, il est d'usage d'ignorer les barres de reprise après l'exécution d'un da capo ou d'un renvoi.

- Exemple :

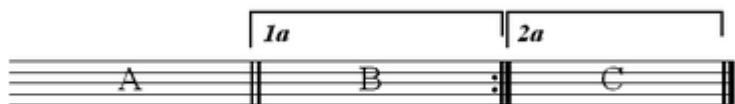


Exécution : A A B B C C A B

### Aménagements dans les répétitions de phrases

En cas de reprise, da capo ou renvoi, lorsque la fin des deux phrases identiques diffère, on utilise les expressions *Prima volta* et *Seconda volta* — c'est-à-dire, *première fois* et *deuxième fois* —, généralement abrégées en **1a** et **2a**, afin de soigneusement mettre en évidence les deux fragments distincts.

- Exemple :



Exécution : A B A C

### 4/ Indication de la coda

La **coda** — en [italien](#), la *queue*, la *fin* — est l'ultime fragment d'un morceau. Le signe indiquant le début de la coda est la combinaison d'un cercle et du signe +, souvent suivie du mot *coda*. Lorsque le [compositeur](#) ou la [compositrice](#) prend ainsi la peine de matérialiser le dernier fragment d'un morceau, c'est généralement afin d'éviter au lecteur ou à la lectrice de *se perdre* dans de trop nombreuses reprises, de trop nombreux renvois, etc.

- Exemple :

2a volta  $\oplus$   
alla coda  $\oplus$        $\oplus$   
Coda :

Exécution : A B A C

### 5/ Répétition d'une seule mesure



Ce signe signifie que la mesure précédente sera répétée à l'identique. En effet, quand une ou plusieurs mesures qui se suivent sont identiques, ce signe évite d'écrire à nouveau les mêmes notes de la mesure et décharge un peu l'écriture musicale.

Exemple sur une partition :

#### ROYAL GARDEN BLUES

TEMPO 140 / TONALITE SOL

1

INTRO AVEC BANDJO

CLARINETTE

La mesure précédente est répétée une fois

La mesure précédente est répétée deux fois

répétition une fois