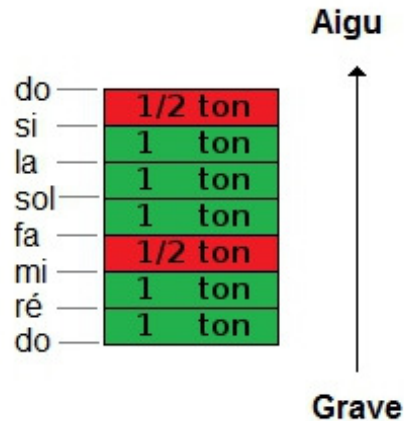
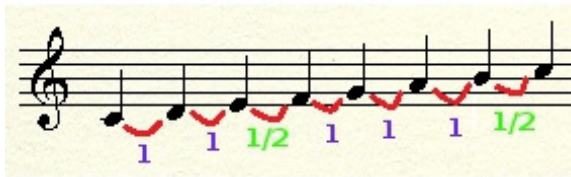


Leçon 6 – Le ton, le demi-ton et les altérations

1. Le ton et le demi-ton

La distance sonore entre deux notes est d'un ton excepté entre MI/FA et SI/DO.
Dans ces cas, la distance est d'un demi-ton.

Pour simplifier, le cumul des distances sonores de deux demi-tons est égal à la distance sonore d'un ton.



Les dièses et les bémols

Les dièses et les bémols permettent de modifier la hauteur d'une note d'un demi-ton.

Le dièse élève d'un demi-ton la note **devant** laquelle elle est placée.
Le bémol abaisse d'un demi-ton la note **devant** laquelle elle est placée

Le dièse se note #
Le bémol se note b

2. Les altérations constitutives (armure ou armature)

Les altérations constitutives sont placées après la clé (en début de partition) et sont valables pour l'ensemble de la partition.

La note altérée est celle sur laquelle l'altération est posée. Toutes les notes de ce nom seront altérées et ceci **quel que soit leur hauteur**.

Exemple 1



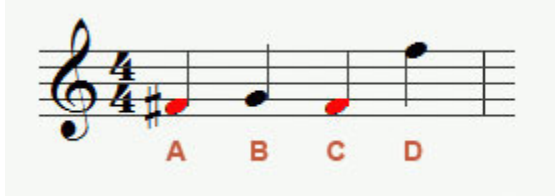
- Dans l'exemple, trois dièses forment les altérations constitutives (FA DO et SOL)
- Ordre des dièses : fa – do – sol – ré – la – mi – si
- Ordre des bémols : si – mi – la – ré – sol – do – fa

3. Les altérations accidentelles

Les altérations accidentelles sont toutes celles qui ne sont pas constitutives.


Une altération accidentelle altère uniquement la note **devant** laquelle elle est posée (à la même hauteur sonore) à chaque fois qu'elle est rencontrée **jusqu'à la fin de [la mesure](#)** .

Dans cet exemple, les notes A et C (FA) sont altérées avec un dièse.
En revanche, la note D qui est aussi un FA n'est pas altérée



4. Le bécarré

Le bécarré est un signe qui permet de remettre une note dans son état naturel.

Il est noté : 


Exemple :



Dans cet exemple, il y a une altération constitutive : un FA dièse. Cela veut dire que tous les FA de la partition seront altérés avec un dièse.

C'est le cas du premier FA rencontré. Toutefois, le deuxième FA est à l'état naturel car il est précédé d'un bécarré.

5. Autres altérations

Le double dièse :  qui élève la note de deux demi-tons. On peut aussi le noter "##" ou 

Le double bémol :  qui abaisse la note de deux demi-tons.

Ces altérations semblent bizarre à première vue car nous avons vu que la distance sonore de deux demi-tons était égale à la distance sonore d'un ton. La réalité est plus compliquée et touche à l'étude des [intervalles](#).



6. Intervalle - définition

En physique, l'intervalle est le rapport entre les fréquences de deux [notes](#).

Pour simplifier, l'intervalle désigne la **distance sonore** entre deux [notes](#).

Par exemple les [notes](#) Do et Mi forment un intervalle qui est caractérisé par la distance existant entre le do et le mi.

| nombre | nom |
|--------|----------|
| 1 | Seconde |
| 2 | Tierce |
| 3 | Quarte |
| 4 | Quinte |
| 5 | Sixte |
| 6 | Septième |
| 7 | Octave |

plus simple

Compter le nombre de [notes](#) entre les deux [notes](#) de l'intervalle ([note](#) de départ incluse). Ce nombre donne immédiatement le nom de l'intervalle.